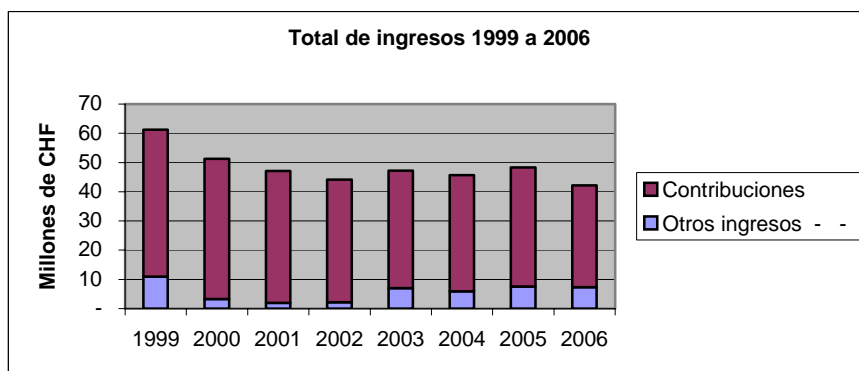


Perfil financiero del CMI: Historia reciente y tendencias actuales

Este documento da cuenta de las responsabilidades administrativas desde la última Asamblea. Ofrece un informe financiero resumido del período de 1999 a 2006 y presenta la labor del Comité de Finanzas de la Asamblea, que tendrá que formular propuestas concretas para que la Asamblea decida sobre la política que se seguirá en los próximos años.

I Totales de ingresos y gastos

1. Tendencias del total de ingresos

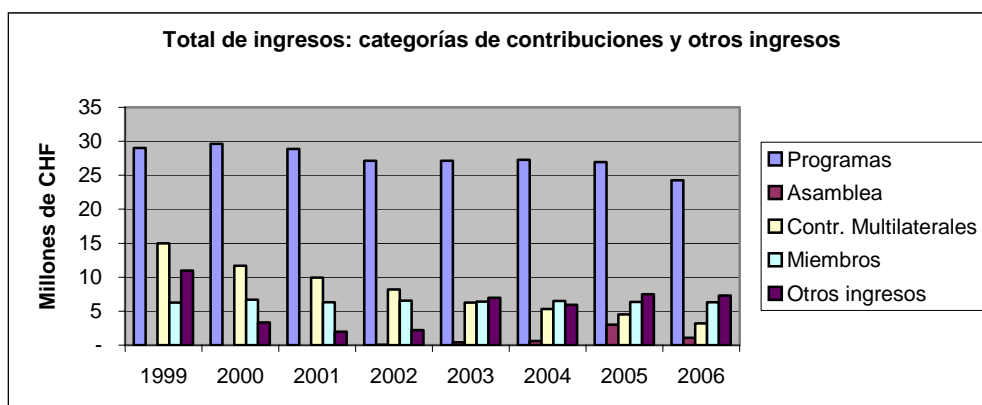


El total de ingresos ha tendido a **disminuir a un promedio del 4% anual**, desde 61,2 millones de CHF (49,3 millones de dólares) en 1999 hasta un presupuesto de 42,2 millones de CHF (34 millones de dólares) para 2006.

El descenso total de los ingresos anuales es de **más del 30%** (descenso total, 19 millones de CHF (15,3 millones de dólares)).

2. Tendencias por categorías de ingresos

El examen de la misma información sobre ingresos totales por categorías muestra que 12 millones de CHF (9,6 millones de dólares), es decir el **63% del descenso total** corresponde a la categoría de **contribuciones multilaterales**.



Como promedio a lo largo de estos años, el 75% de los ingresos anuales son de uso **restringido** para programas específicos, y el 25% de uso **no restringido**, es decir que los órganos rectores del CMI deciden libremente su destino.

a) **Ingresos de uso restringido**

- i) Las **contribuciones al programa** se destinan a ser usadas en programas específicos. Estas contribuciones han permanecido relativamente estables de 1999 a 2005, oscilando de 29 millones de CHF (23,3 millones de dólares) a 27 millones de CHF (21,7 millones de dólares).

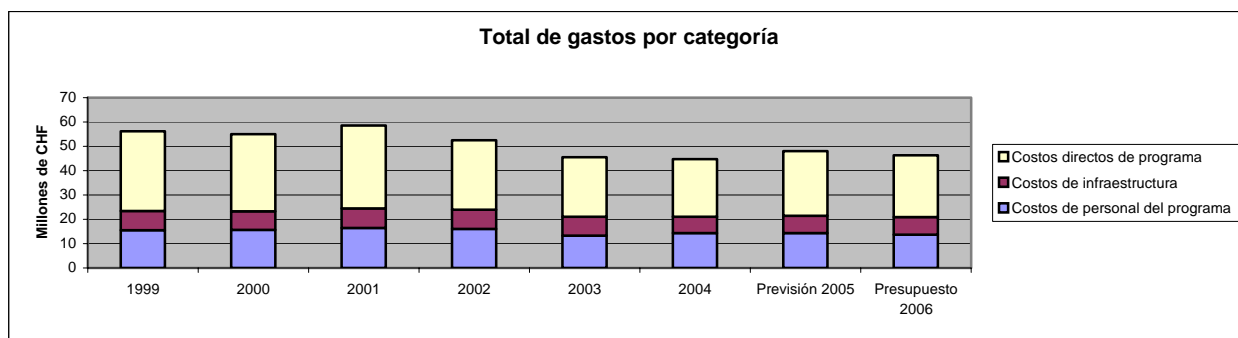
En 2006, no obstante, las contribuciones al programa descenderán en casi el 10% hasta 24,2 millones de CHF (19,5 millones de dólares). El año 2006 marca una transición y es el tiempo para la planificación estratégica. Las actividades de programa planificadas durante este tiempo son principalmente las consideradas necesarias para ejecutar el mandato constitucional y las que ofrecen servicios esenciales a la comunidad ecuménica en general.

- ii) Las **contribuciones a la Asamblea**, con un total de 5,2 millones de CHF (4,2 millones de dólares), subieron de 2004 a 2006.
- iii) Las **contribuciones multilaterales** descienden casi en 12 millones de CHF (9,6 millones de dólares). Las contribuciones multilaterales han sido administradas por Diaconía y Solidaridad del CMI, para apoyar actividades en todo el mundo de acuerdo con las directrices de los financiadores. El papel del CMI en esta labor está en descenso

a) **Ingresos de uso no restringido**

- iv) Los ingresos por **contribuciones de los miembros** han permanecido cercanos a 6 millones de CHF (4.8 millones de dólares) durante el período. El objetivo de 10 millones de CHF (8 millones de dólares) fijado en Harare no se ha alcanzado. Las contribuciones de los miembros se utilizan a discreción del CMI, a diferencia de las contribuciones al programa que se destinan a fines específicos.
- v) **Otros ingresos** son los de inversiones, alquiler de locales y venta de publicaciones. El bajón de 1999 a 2002 se debió a ganancias excepcionales en 1999, seguidas por pérdidas de inversiones.

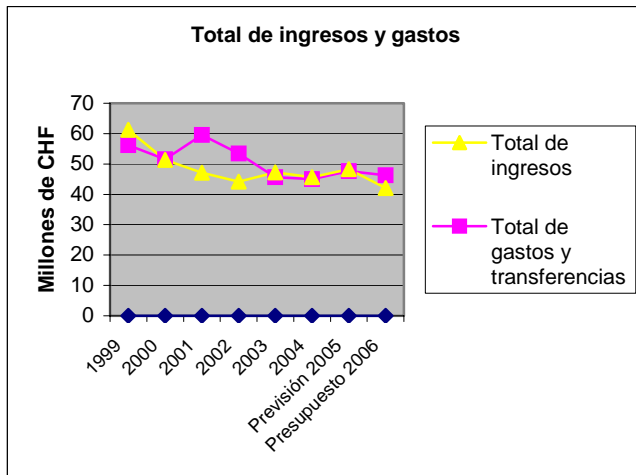
3. **Total de gastos**



Entre 1999 y 2006, **el total de gastos** osciló entre 58,6 millones de CHF (47,2 millones de dólares) en 2001 y 45,5 millones de CHF (36,7 millones de dólares) en 2003. En 2001, se gastó 1 millón de CHF en costos de reestructuración.

A lo largo de los ocho años, los **costos de personal del programa** se situaron entre 16,4 millones de CHF en 2001 (13,2 millones de dólares) y 13,3 millones de CHF en 2003 (10,7 millones de dólares).

Los costos de infraestructura están en un promedio de 7,5 millones de CHF (6 millones de dólares) anuales, oscilando entre 8,1 millones de CHF en 2001 (6.5 millones de dólares) y 6,7 millones de CHF en 2004 (5,4 millones de dólares). Los costos de infraestructura comprenden un promedio de 4,7 millones de CHF (3,8 millones de dólares) en **costos de personal de equipos de gestión**, y un promedio de 2,9 millones de CHF en **costos de operación**, más del 50% de los cuales consisten en costos de funcionamiento y mantenimiento del Centro Ecuménico.



4. Equilibrio contable: total de ingresos y gastos

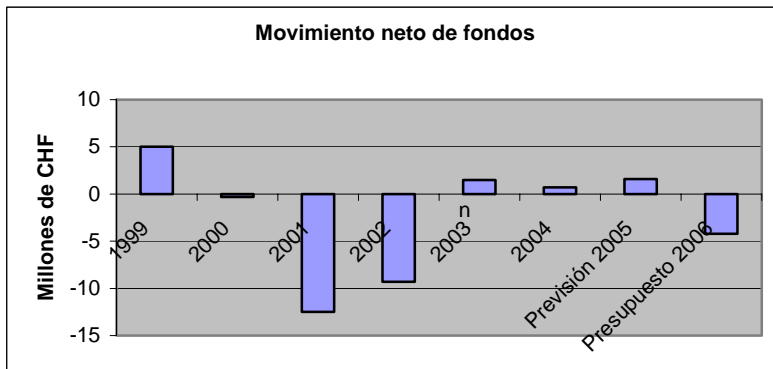
Tras los años difíciles 2001 y 2002, los resultados de conjunto son **equilibrados o cercanos al equilibrio** en 2003 y 2004 y en la previsión para 2005.

Los resultados netos no lo dicen todo. Cuando los gastos superaron los ingresos, ¿se reservó un fondo restringido particular para ser usado según un plan cuidadoso? ¿Se utilizaron las Reservas Generales y otros fondos no restringidos según el plan, o se utilizaron precipitadamente para cubrir pérdidas no previstas?

Gracias a las donaciones recibidas, se ha acumulado durante varios años un fondo de la Asamblea. En 2006, los gastos superarán a los ingresos durante los 12 meses. Los resultados generales del CMI arrojarán un exceso de los gastos sobre los ingresos, como indica el gráfico para la previsión presupuestaria de 2006. Sin embargo, aunque el fondo de la Asamblea se reducirá, los presupuestos para 2006 incluyen también un aumento previsto en las Reservas Generales que no puede verse en los resultados netos de todos los fondos.

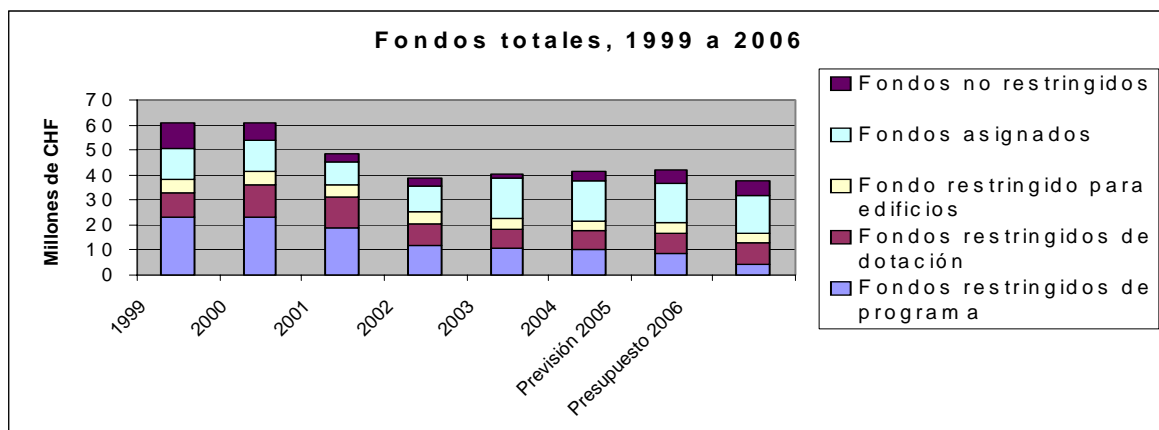
Para entender los resultados del CMI en los últimos años, es necesario tener una visión panorámica de la evolución de los fondos totales del CMI. Antes de examinar las categorías de los fondos, en el párrafo 5 se muestra de manera más clara el valor de todos los movimientos de fondos por años.

5. Resultados netos y efectos sobre los fondos



Durante 2001 y 2002, los fondos se redujeron en **21,8 millones de CHF** (17,6 millones de dólares). El descenso afectó tanto a fondos restringidos como no restringidos, como se explica en el siguiente párrafo 6.

6. Descenso de los fondos del CMI en 23 millones de CHF, desde 61 millones de CHF hasta 38 millones de CHF



Los fondos totales se han **reducido** (o se reducirán) **en el 38%** durante los siete años. Aunque los fondos restringidos de programa disminuyen regularmente, la reducción general de los fondos tuvo lugar en 2001 y 2002, estabilizándose después en los años en que los resultados netos están equilibrados o próximos al equilibrio.

Fondos de uso restringido

De la reducción de 23 millones de CHF (18,5 millones de dólares), 22 millones de CHF (17,7 millones de dólares) corresponden a una reducción de los fondos de uso restringido, básicamente de los fondos de programa. Con ciertos financiadores, el CMI se comprometió mediante un acuerdo formal a utilizar las contribuciones al programa, en principio, en el año civil en que se reciben. Se modificó la tendencia anterior de guardar de un año para otros fondos de programa.

Este cambio exige una planificación financiera más cuidadosa. Un exceso de gastos en comparación con los ingresos no puede ya subsanarse fácilmente mediante una reducción en los saldos de los fondos de programa de uso restringido.

Fondos no restringidos y fondos asignados

Los fondos asignados son en su fuente fondos de uso no restringido, asignados después por los órganos rectores del CMI para un uso específico. Del total de fondos no restringidos y asignados, alrededor del **70% ha sido asignado para edificios**. Esto significa que los fondos están realmente invertidos en los edificios y el equipamiento del CMI; no están disponibles fácilmente en efectivo. **Solo los fondos no restringidos tienen el apoyo de inversiones y efectivo.**

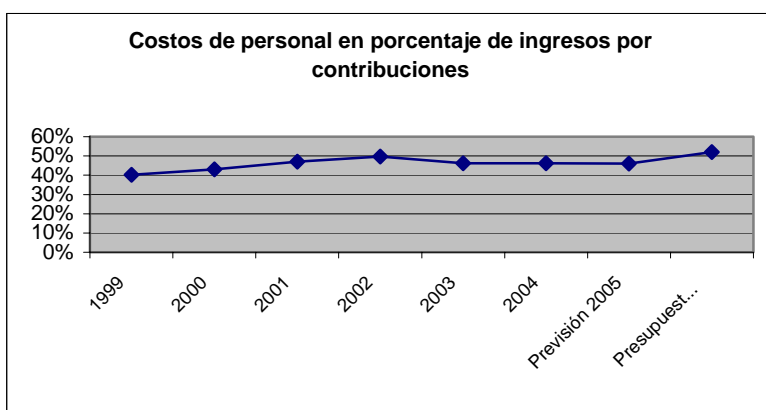
Los fondos no restringidos se redujeron de 10 millones de CHF (8 millones de dólares) en 1999 a 3 millones de CHF (2,4 millones de dólares) en 2001 tras la previsión y aprobación de déficits presupuestarios de más de 2 millones de CHF. Los déficits presupuestarios aprobados se sobrepasaron después por pérdidas de inversiones de más de 3 millones de CHF, y gastos no presupuestados de 1 millón de CHF en costos de reestructuración. En 2003, los fondos no restringidos se redujeron a 2 millones de CHF al reconocerse nuevas inversiones del CMI en sus edificios, en particular en el Instituto Euménico de Bossey, Suiza.

La previsión de 2005 y el presupuesto de 2006 incluyen un aumento previsto en los fondos no restringidos, principalmente las Reservas Generales, hasta casi 6 millones de CHF (4,8 millones de dólares).

II Observación de la evolución reciente y las tendencias actuales en porcentaje

1. Costos de personal / ingresos por contribuciones

Los costos de personal en relación con los ingresos por contribuciones aumentaron paulatinamente hasta 2002 y descendieron entonces tras las medidas de reestructuración. Constante en relación con los ingresos por contribuciones durante tres años, el porcentaje se elevará previsiblemente a más del 50% en 2006.

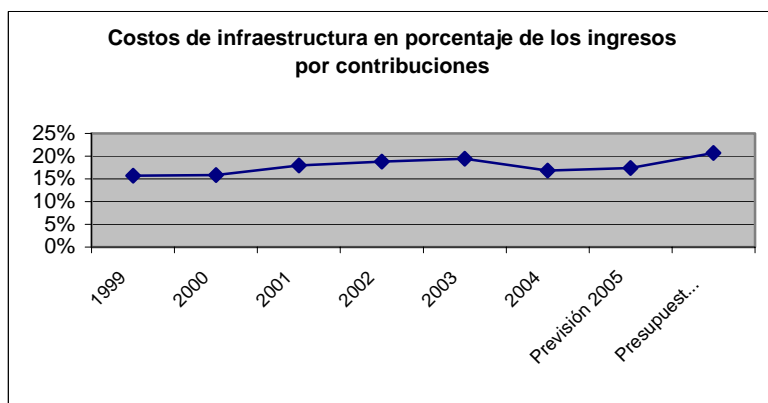


Costos de personal = personal de programa y personal de servicio; no se incluyen consultores

Ingresos por contribuciones = programa, contribuciones multilaterales, contribuciones de miembros y contribuciones a la Asamblea

2. Costos de infraestructura / ingresos por contribuciones

Los costos de infraestructura se mantuvieron bastante estables de 1999 a 2003, mientras que los ingresos por contribuciones descendían. Los costos de infraestructura se redujeron en 2004. La previsión para 2005 y el presupuesto para 2006 incluyen aumentos en los costos de infraestructura, lo que eleva por encima del 20% su porcentaje en relación con los ingresos por contribuciones.

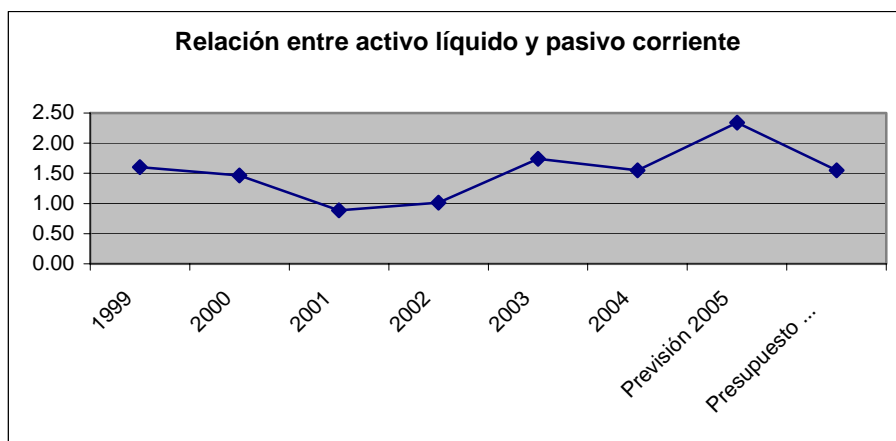


Costos de infraestructura = costos del personal de servicio y costos de operación del personal de servicio

Ingresos por contribuciones = programa, contribuciones multilaterales, contribuciones de miembros y contribuciones a la Asamblea

3. Liquidez

El activo realizable dividido por el pasivo corriente debería arrojar un cociente de al menos uno, de manera que teóricamente la organización pueda pagar todas las deudas a corto plazo en efectivo o mediante otro activo líquido.



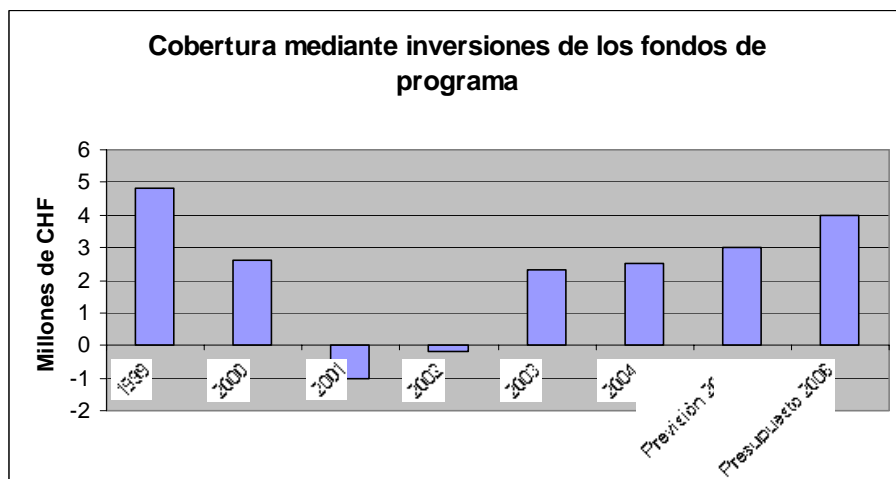
Los datos para 2005 se toman del balance provisional según la planificación del flujo de efectivo realizada para el Comité Ejecutivo 9/2005

En 2001, las pérdidas por inversión, el déficit general y el mayor nivel de endeudamiento al final del año presentaron un resultado preocupante.

4. Cobertura de los fondos de programa mediante inversiones del Fondo General

Se acumularon inversiones en el Fondo General mientras el CMI constituía y mantenía fondos de programa importantes. Los activos en las cuentas de inversión del Fondo General estaban entonces disponibles para alimentar el fondo de programa en cualquier año en que los gastos excedieran de los ingresos.

Cuando las inversiones sobrepasan los saldos de los fondos de programa, es señal de que las inversiones son realmente del CMI, y no necesitadas para responder de las obligaciones del programa.



La falta de cobertura de los fondos de programa mediante inversiones en 2001 y 2002 fue una señal de alarma. La sobrada cobertura alcanzada desde 2003 y prevista para 2005 y 2006 indica que hay inversiones a disposición del CMI para cubrir las Reservas Generales en los Fondos no restringidos.

III Política financiera principal y otras actuaciones importantes de 1999 a 2005

1. 2002: introducción del cálculo de costos basado en la actividad

Se han dejado de pedir a las entidades financiadoras contribuciones de operación para cubrir los costos de programa y de personal, junto con los costos de infraestructura. Sobre la base de

estimaciones del tiempo invertido en actividades, tanto los costos de personal de programa como los costos de infraestructura se cargan en las actividades. Los costos totales de programas y actividades podrían revisarse. En la planificación, podría asegurarse que el total de las contribuciones de programa sería suficiente para cubrir los costos totales de la actividad proyectada.

2. **2003: Renovación del Château de Bossey con un costo de 8,7 millones de CHF** (7,6 millones de dólares)
Se terminó la renovación del Château. El Comité Central ratificó los préstamos hipotecarios de 6,4 millones de CHF para financiar la renovación. Se utilizaron también fondos de dotación de 1,7 millones de CHF para financiar las obras. El aumento consiguiente de las rentas de hospedaje ha cubierto los intereses de los préstamos.
3. **2003: Política de Fondos y Reservas**
El Comité Central fijó un objetivo mínimo para las Reservas Generales de costos salariales durante tres meses, y definió las Reservas Generales como los fondos disponibles para el CMI después de atender a todas las obligaciones, pero sin recurrir a terrenos, edificios u otros activos fijos.
4. **2003: Política de inversiones**
El Comité Central revisó formalmente la política de inversiones, incluidas las directrices éticas generales. Se definieron los objetivos de las inversiones generales y de dotación.
5. **2004: Plan de renovación y mantenimiento del Centro Ecuménico**
El Comité Ejecutivo pidió que se formulara un plan de gastos de capital para la renovación y el mantenimiento del edificio del Centro Ecuménico.
6. **2005: Hacia una estrategia de ingresos 2006 - 2008**
Al considerar el documento *Hacia una estrategia de ingresos 2006-2008*, y a la luz de la evaluación previa a la Asamblea, el Comité de Finanzas planteó las siguientes cuestiones que han de ser consideradas seriamente:

“El Consejo tiene un papel insustituible; en el cumplimiento estricto de ese papel y en nuestra comunicación de ese papel radican nuestras futuras oportunidades de financiación.

El estilo de gestión y la metodología del programa necesitan nuevos enfoques y una mayor visibilidad de la labor y los resultados del programa.

Es esencial esforzarse constantemente por mejorar la calidad de la labor programática del CMI y comunicarla a los organismos asociados financiadores; la planificación, la supervisión y la evaluación mejoradas pueden contribuir considerablemente a promover la confianza y la credibilidad, asegurando la continuidad del apoyo de los principales organismos financiadores.”

IV Agradecimiento

El Consejo agradece la constancia, la generosidad y la solidaridad manifestadas en el apoyo financiero prestado por las iglesias y los ministerios especializados, muchos de los cuales han padecido directamente dificultades financieras durante los últimos siete años. Por esta auténtica solidaridad, el Consejo expresa su profunda gratitud a las iglesias y demás copartícipes.

Nota: La información financiera en francos suizos (CHF) se ha tomado de los Informes Financieros del CMI de 1999 a 2004, la Previsión para 2005 y el Presupuesto para 2006. Se ha aplicado uniformemente un tipo de cambio dólar/franco suizo de 1,24 para dar valores indicativos en dólares de Estados Unidos.